



INNOVATION



CRÉATION

# Chiffres 2017 clés

CROISSANCE



REPRISE



REMARQUABLE

Initiative mayenne

un réseau, un esprit

l'essentiel

# Chiffres clés 2017

**Initiative** mayenne  
un réseau, un esprit

- 03 Mot du Président
- 04 Chiffres clés 2017
- 05 Répartition des prêts d'honneur par territoire
- 06 Atelier Je Vends Mon Projet d'Entreprise
- 07 Comité de prêt
- 08 Création
- 09 Reprise
- 10 Croissance
- 11 Innovation
- 12 Suivi d'entreprise
- 13 Parrainage
- 14 Témoignage Parrain/Filleul
- 15 Réseau des Parrains
- 16 Atelier Coaching des Parrains
- 17 Votre accompagnement près de chez vous



# MOT DU PRÉSIDENT

**Stéphane BRETON**  
Président d'initiative Mayenne

**Depuis 22 ans, Initiative Mayenne participe au financement et à l'accompagnement des chefs d'entreprise de notre département. Ainsi, c'est près de 2 400 entreprises qui ont été accompagnées et plus de 20 millions d'euros prêtés depuis sa création.**

La force d'Initiative Mayenne réside dans le circuit de financement : le chef d'entreprise, bénéficiaire d'un prêt d'honneur, rembourse son prêt permettant ainsi à l'Association de prêter à un autre chef d'entreprise. Notre fonds de prêts a ainsi été utilisé déjà à 4 reprises. 2017 a été le début d'une transition pour Initiative Mayenne et continue en 2018. Notre mission a été rendue possible grâce à l'implication de nos soutiens financiers institutionnels et privés, des collectivités territoriales, de nos adhérents mais aussi de nos bénévoles. Je tiens à tous les en remercier chaleureusement. C'est grâce à cette dynamique qui fait la force et la reconnaissance du réseau

Initiative que nous pouvons apporter notre part dans le développement économique du territoire.

Régulièrement, nous accueillons de nouveaux bénévoles dont d'anciens lauréats au sein de nos comités d'attribution, de notre Conseil d'Administration ou en qualité de parrain. N'hésitez pas à nous rejoindre pour donner encore plus d'ampleur à notre action !

**Stéphane BRETON**  
Président d'initiative Mayenne

# Chiffres Clés 2017

**150**  
entreprises  
financées



**52%** de création



**37%** de reprise



**10%** de croissance



**0%** de transition

## Le financement des entreprises en 2017



**1 926 000 €**  
de prêts d'honneur engagés

Soit un total de  
**23 157 086 €**  
mobilisés dans  
l'économie du territoire  
de la plateforme

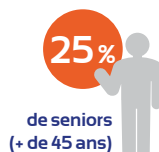


**21 231 086 €**  
de prêts bancaires associés

**93%** Taux de  
pérennité à 3 ans  
des entreprises  
soutenues

**11,0** Effet levier  
bancaire des prêts  
d'honneur

**164**  
nouveaux  
entrepreneurs  
accompagnés  
et financés



**737**  
emplois  
directs créés  
ou maintenus



## L'accompagnement des entrepreneurs



**48 entrepreneurs suivis**  
(dont 24 initiés en 2017)



**247 bénévoles**  
(dont 66 parrains et marraines)

**46 parrainages en cours**  
(dont 18 initiés en 2017)

# RÉPARTITION

## DES PRÊTS D'HONNEUR PAR TERRITOIRE



# ATELIER

## JE VENDS MON PROJET D'ENTREPRISE

En 2017...

91 participants



14 ateliers



### Témoignage

**Françoise BOSSUET**  
Coach  
en communication.



« L'atelier « Je Vends Mon Projet d'Entreprise » s'adresse aux créateurs d'entreprise qui veulent réussir leur passage devant le comité de prêt. Le contenu de leur projet ne suffit pas toujours à convaincre. Il s'agit ici de savoir communiquer avec aisance, maîtriser son expression orale tout en montrant son enthousiasme, sa passion et sa motivation pour ce projet. Nous travaillons sur le verbal et sur tout ce qui est de l'intangible et qui transparaît dans le non

verbal, la voix, l'expression du visage, la posture physique. L'essentiel de cet atelier réside dans la montée en puissance de la confiance en soi », nous explique Françoise Bossuet, Coach professionnelle et animatrice de cet atelier. En effet, l'objectif est d'acquérir de l'aisance pour présenter et vendre son projet, vaincre son stress, développer la confiance en soi et être capable de s'exprimer devant un groupe.

INTERVIEW

**Sylvie et Thierry VALLÉE**  
Dirigeants du magasin LAMBERT installé à Ernée.

Symbole de la confection et du prêt-à-porter en Mayenne, le magasin LAMBERT propose des vêtements hommes et femmes, des robes et costumes de mariés ainsi que tenues de cérémonie. Mme Vallée a repris cette entreprise début 2018 et est accompagnée par 5 salariées.

[www.facebook.com/lambertbysylvie](http://www.facebook.com/lambertbysylvie)



**Qu'avez-vous pensé de l'atelier animé par Françoise ? Que vous a-t-il apporté ?**

Ma participation à l'atelier m'a permis de prendre de l'assurance. Lors de mon passage devant le comité de prêt, ma présentation était plus structurée et plus fluide. Ce fut aussi un enrichissement personnel et un travail sur moi-

même, j'ai pris d'avantage confiance en moi. Françoise a été formidable et captivante lors de cet atelier. Je remercie encore toute l'équipe d'Initiative Mayenne et de la précieuse aide qui m'a permis de me lancer dans une nouvelle aventure.

# COMITÉ DE PRÊT

En 2017...

78 comités



181 bénévoles  
membres  
des comités



## Témoignage

**Marie-Blanche MENGUY**

Entreprise MENGUY CHARPENTE  
installée à Cossé-Le-Vivien et Présidente  
du Comité d'agrément du Pays de Craon.



Créée en 1998, l'entreprise MENGUY CHARPENTE est spécialisée dans la conception et la réalisation de charpentes et bâtiments à ossatures bois.

[www.menguycharpente.com](http://www.menguycharpente.com)

### Quel est pour vous le rôle du comité de prêt?

Le comité questionne pour emmener le porteur de projet dans des réflexions constructives et identifie les points forts et les points faibles du projet d'entreprise. Nous prenons en compte plusieurs aspects : les compétences professionnelles du porteur de projet, sa motivation et la présence d'un entourage positif ou bien une solitude qui peut s'avérer dangereuse.

### Pourquoi avoir rejoint le comité d'agrément du Pays de Craon ?

Menguy Charpente a été la 1<sup>ère</sup> entreprise du territoire a bénéficié d'un prêt d'honneur. J'ai naturellement accepté quand on m'a proposé de m'impliquer dans le comité du Pays de Craon. Pour moi, Initiative Mayenne a une place importante dans le paysage de l'accompagnement des nouvelles entreprises. Son indépendance et sa force de rassemblement de compétences diversifiées, d'écoute et de compréhension permettent aux porteurs d'avoir des avis objectifs et neutres sur leurs projets.

INTERVIEW

**Anne COUSSON**

Gérante de l'agence SUITE DE SOIN de Laval.

En septembre 2017 Anne COUSSON, a ouvert une agence Suite de Soins à Laval. Membre d'un réseau national, cette entreprise est spécialisée dans la prise en charge à domicile des patients porteurs de plaies chroniques et aiguës en livrant toutes les dispositifs médicaux nécessaires afin que les infirmières puissent effectuer les soins.

[www.suitedesoins.fr](http://www.suitedesoins.fr)



### Vous avez présenté votre projet devant le comité d'agrément de Laval, que vous a-t-il apporté ?

Ce passage devant le comité d'agrément de Laval a été, pour moi, un moment intense. Lorsque j'ai commencé à présenter mon projet, j'ai senti rapidement un véritable intérêt pour mon projet et un échange s'est vite instauré. La santé n'est pas un domaine d'activité souvent présenté en comité, aussi, de nombreuses

questions ont été posées, des pistes de réflexion abordées. Cela m'a donné le sentiment que ce n'était plus simplement une présentation de ma future société mais que déjà elle prenait vie sous leurs interrogations. À l'issue de la délibération, le comité m'annonce son soutien, je suis soulagée et ravie de cet engagement ! Après quelques mois d'ouverture, je garde un souvenir incroyable de cette aventure.



# Création



## Témoignage

**Céline BRUNET**  
Gérante du restaurant  
LE PONTAMINOIS,  
basé à Pontmain.



### En 2017...



**73**  
Nombre  
d'entreprises



**162**  
Nombre  
d'emplois



**240 500 €**  
Montant de prêts  
d'honneur accordés



**4 823 942 €**  
Prêts bancaires  
associés

Déjà gérante d'un commerce multiservices sur la commune de Pontmain, Mme Brunet a créé le restaurant Le Pontaminois au printemps 2018. L'établissement propose une cuisine traditionnelle à base de produits frais et locaux. L'équipe est constituée de 4 salariés.

[www.facebook.com/Le-Pontaminois](http://www.facebook.com/Le-Pontaminois)

### Comment avez-vous eu l'idée de créer cette entreprise ?

Le restaurant est situé sur la commune de Pontmain d'où le nom « Le Pontaminois ». C'est une commune particulière car c'est un lieu de pèlerinage pouvant accueillir jusqu'à 100 000 personnes par an. Malheureusement, il n'y a pas beaucoup de restaurants. J'avais vraiment envie de créer cette nouvelle activité, et d'en faire un projet familial.

J'avais besoin de conseils et de ne pas me sentir seule dans mon projet, c'est pour cela que je

me suis tournée vers Initiative Mayenne pour la création mais pas seulement : j'ai eu la chance de trouver un parrain qui m'accompagne. Cela m'aide énormément !

### Quel conseil donneriez-vous à quelqu'un qui souhaite créer son entreprise ?

J'ai rencontré des personnes à l'écoute et disponible. Si j'avais un conseil à donner, c'est de ne pas rester seul et de demander conseil car cela vous permettra de réaliser votre projet, voire votre rêve.

INTERVIEW

### Cindy et Benoît PIQUET

Dirigeants de l'entreprise CABARET LE LIVE, basée à Azé

Ils ont créé le Cabaret LE LIVE à Azé en juin 2017. Le Live propose des spectacles de Music-hall, cabaret avec dîner, organisation de soirées festives, événements d'entreprises, séminaires etc.

[www.cabaretlelive.fr](http://www.cabaretlelive.fr)



### Pourquoi avez-vous eu envie de créer votre entreprise ?

Le souhait de créer notre entreprise est venu il y a quelques années lorsque nous étions en « tournée » et que cela impliquait les déplacements avec les désagréments qui s'en dégagent. Azé est une commune qui nous a permis d'installer notre activité au cœur d'une zone en plein développement.

### Quels conseils donneriez-vous à quelqu'un qui souhaite créer son entreprise ?

Créer son entreprise est un long parcours semé « d'embûches », il faut être déterminé et à l'écoute des acteurs locaux qui peuvent vous accompagner, est essentiel. Nous avons eu la chance d'être guidé par Marie-Thé Roidot et Initiative Mayenne qui, par leurs expériences respectives ont su nous diriger vers les bonnes personnes ressources.





# Reprise

## En 2017...



**56**  
Nombre  
d'entreprises



**290**  
Nombre  
d'emplois



**783 000 €**  
Montant de prêts  
d'honneur accordés



**11 784 825 €**  
Prêts bancaires  
associés

## Témoignage

**Olivier ANET**

Dirigeant de l'entreprise  
STEP CONCEPT,  
installée au Genest St Isle.



**STEPCONCEPT.COM**  
Système d'Accès pour Véhicules

Fondée en 2002, Step Concept est une PME familiale de 13 personnes, reprise en décembre 2017 par Monsieur ANET. Cette entreprise est spécialisée dans la conception et la fabrication de marchepieds et rampes d'accès pour véhicules (mini bus, taxis, ambulances).

<http://www.stepconcept.com>

### Quel a été l'élément déclencheur pour reprendre l'entreprise Step Concept ?

Le cédant est une connaissance personnelle qui m'a proposé son entreprise. Étant directeur de filiale d'un groupe depuis 8 ans à Chinon, j'ai souhaité avoir ma propre entreprise et revenir sur la Mayenne d'où je suis originaire et où j'ai toujours habité.

### Que vous a apporté Initiative Mayenne ?

Initiative Mayenne m'a permis de découvrir le tissu d'entrepreneurs locaux, d'avoir une vision extérieure du dossier et différente des organismes

bancaires. Ses membres sont sources de conseils et d'analyses qui permettent de confirmer ou non la viabilité de l'entreprise et mettent en évidence des points d'amélioration ou de surveillance.

### Quel conseil donneriez-vous à un futur entrepreneur ?

Se lancer dans sa propre entreprise comporte des risques importants, tant financiers que personnels. Il est important de bien préparer son dossier et ne pas hésiter à s'appuyer sur toute structure telle qu'Initiative Mayenne.

FOCUS sur

## Le fonds Pays de la Loire Transmission Reprise

Initiative Mayenne propose depuis 2017 le fonds Transmission Reprise Initiative Pays de la Loire. Ce dispositif, piloté à l'échelle régionale par Initiative Pays de la Loire, est financé par la Caisse des Dépôts et la Région Pays de la Loire, Crédit Agricole, Crédit Mutuel, CIC et BPGO. Complémentaire au financement proposé par Initiative Mayenne, ce dispositif permet ainsi d'augmenter les fonds propres des entreprises et renforcer leurs chances de pérennité.



## En 2017...



**11**  
Nombre  
d'entreprises



**165**  
Nombre  
d'emplois



**286 000 €**  
Montant de  
PH accordés





# Croissance



## Témoignage

**Philippe GREMILLON**

Dirigeant de la société  
SOCIÉTÉ DES TRANSPORTS  
TEREYGEOL (STT),  
installée à Aron

### En 2017...



**15**  
Nombre  
d'entreprises



**257**  
Nombre  
d'emplois



**336 000 €**  
Montant de prêts  
d'honneur accordés



**4 362 319 €**  
Prêts bancaires  
associés

L'entreprise STT existe depuis 50 ans et a été reprise en 2013. L'entreprise est spécialisée dans le transport en benne (sable, gravier, ferraille, terres polluées). L'entreprise a connu une belle croissance en créant STT FROID en 2014 et par la reprise des Transports Garnier en 2017. Aujourd'hui, ce sont près d'une centaine de salariés qui travaillent au sein de cette entreprise.

[www.stt-transport.com](http://www.stt-transport.com)

### Vous avez connu une croissance rapide : l'avez-vous anticipé et comment l'avez-vous géré et financé ?

Nous avons en effet une croissance importante portée par les projets de nos clients. En Bennes, au départ de la Mayenne avec notamment l'approvisionnement pour le chantier du grand Paris, mais aussi le développement sur la partie céréalière grâce à l'agrément « Qualimat » détenu par les transports Garnier. Nous essayons au mieux d'anticiper nos besoins en matériel mais surtout en Main d'œuvre.

Le financement du matériel ou du BFR se fait principalement par l'intermédiaire des partenaires

bancaires mais aussi en s'appuyant sur des partenariats forts avec nos clients et fournisseurs.

### Quel conseil donneriez-vous à une entreprise qui connaît un développement important de son entreprise ?

Le conseil que je pourrai donner à une entreprise en pleine croissance est d'anticiper au mieux les besoins pour satisfaire le service demandé par nos clients mais aussi de pouvoir s'entourer d'une structure administrative forte pour ne pas être accaparé par les problèmes opérationnels du quotidien

### En 2017...

## Avance remboursable

Nombre  
de projets



Nombre  
d'entrepreneurs



Nombre  
d'emplois



### Entreprises lauréates Avance remboursable en 2017



# Innovation



## Témoignage

**Guillaume HEURTEBIZE**  
et **Guillaume FLEURY**

Gérants de l'entreprise  
**OPTING ENVIRONMENT**,  
installée à Vaiges.

En 2017...



**6**  
Nombre  
d'entreprises



**23**  
Nombre  
d'emplois



**170 000 €**  
Montant de prêts  
d'honneur accordés



**310 000 €**  
Prêts bancaires  
associés

Opting Environment a une activité d'expertise du traitement de l'eau et de ses coproduits. Elle propose aux industries et collectivités plusieurs prestations telles que des audits d'installation, des études de conception, la formation d'exploitants, la formalisation de procédures...

[www.opting-environment.fr](http://www.opting-environment.fr)

### Quelle est la plus-value d'Opting Environment ?

Opting Environment regroupe les compétences permettant de répondre à de nombreuses problématiques du traitement de l'eau par des outils novateurs. Nous travaillons en transparence avec nos clients car toutes les données collectées leur sont communiquées et explicitées. Enfin, notre engagement porte sur un résultat à atteindre et nous mettons tout en œuvre pour le réaliser.

### Que vous a apporté Initiative Mayenne depuis la création ?

Nous connaissons le réseau Initiative Mayenne de nos activités précédentes. C'est naturellement que nous avons sollicité son appui à la création de l'entreprise. Cela nous a permis dans un premier

temps de confronter notre projet à un panel d'experts (juridique, entrepreneur, financier), qui nous ont encouragés dans notre projet tout en nous alertant sur les points à consolider. Nous bénéficions d'ailleurs du regard d'un parrain que nous rencontrons chaque trimestre pour prendre du recul sur notre activité. Après plus de 18 mois d'activité, force est de constater que ces remarques étaient pertinentes et justifiées. Aussi, au moment de développer notre activité, c'est sans hésitation que nous avons sollicité de nouveau le réseau Initiative pour un prêt Innovation et un prêt Initiative Remarquable, en complément d'autres dispositifs. L'objectif étant de sécuriser la montée en charge de l'entreprise et le déploiement d'une nouvelle offre développée avec l'appui de BPI Innovation.

FOCUS sur...



En 2017...

Nombre  
de projets



**3**

Nombre  
d'entrepreneurs



**6**

Nombre  
d'emplois



**28**

Entreprises ayant reçu le label Remarquable en 2017



# SUIVI D'ENTREPRISE

**48** entreprises  
en cours de suivi

dont **24** suivis initiés  
en 2017



Les lauréats de prêt d'honneur peuvent bénéficier d'un suivi technique en fonction de leurs besoins exprimés et/ou des axes d'amélioration identifiés par les comités de prêts d'honneur (organisation, gestion, communication). Cet accompagnement s'échelonne sur une durée de 1 à 3 ans.

## Partenaires du suivi :



## INTERVIEW



**Jacques CORNILLEAU**  
Dirigeant de l'entreprise JCEB,  
installée à Villaines La Juhel.



JCEB (Jacques Cornilleau Étude Bâtiment) est une société de maîtrise d'œuvre en bâtiment pour des particuliers, industriels et collectivités. JCEB propose des missions complètes ou à la carte (conseil, relevé des existants, permis de construire, plans, consultation des entreprises, suivi des travaux) pour tous types de travaux (neuf, rénovation, extension, construction de pavillon, réaménagement, construction de bâtiment...)

[www.jceb53.fr](http://www.jceb53.fr)

### **Vous êtes actuellement suivi par un de nos partenaires, que vous apporte cet accompagnement ?**

Je suis actuellement suivi par la CCI Mayenne dans le cadre d'une convention initio post création. Celui-ci me permet d'avoir un dialogue et un appui technique d'une personne extérieure à mon activité et de rompre avec l'isolement du chef d'entreprise. Cela m'apporte aussi du soutien et de la confiance.

### **Conseilleriez-vous à un nouvel entrepreneur d'être accompagné après son démarrage ?**

Je conseillerais vivement à tout entrepreneur débutant d'être accompagné car il est très important de ne pas rester seul et d'obtenir tous types d'informations et conseils pour la pérennité de son entreprise.

# PARRAINAGE

**46** parrainages en cours   
dont **18** parrainages initiés en 2017

En complément du soutien financier, Initiative Mayenne propose à ses lauréats d'être parrainés, c'est-à-dire d'être accompagnés par un chef d'entreprise expérimenté dans leurs premiers pas de dirigeant.

Le parrain permet à son filleul de prendre du recul sur son entreprise en le faisant bénéficier d'un regard extérieur. Il lui apporte son écoute, ses conseils, son réseau et ses encouragements. La durée du parrainage peut aller de 1 à 3 ans.

Partenaires parrainage :



## 5 bonnes raisons d'être parrainé

1. Je bénéficie de l'expérience d'un chef d'entreprise
2. Mon parrain m'écoute et m'aide à prendre du recul
3. J'optimise mes chances de réussite
4. Je m'intègre à un réseau et aux réseaux de mon parrain
5. Je sors de ma solitude

En 2017...

66 parrains



**Stéphane BRIANT**  
Dirigeant de la société ERPA,  
installée à Louverné  
Parrain au sein d'Initiative Mayenne.



La société ERPA est spécialisée dans la conception d'ensembles automatisés, le développement de supervision, d'intégration d'îlots robotisés, le remplacement d'automates, la variation de vitesse, le câblage d'armoire...

L'accompagnement du prêt d'honneur d'Adrien Paris par le parrainage est un dispositif que je ne connaissais pas moi-même et je crois que notre relation nous a permis à tous les deux d'évoluer dans la perception du rôle du chef d'entreprise.

Nos échanges ont été constructifs et ont permis à Adrien de prendre les décisions nécessaires sur l'organisation de son activité, sur sa stratégie

commerciale, la mise en place de tableau de bord. Au final, le parrainage fonctionne réellement quand ça « MATCH » entre le parrain et son filleul. Personnellement, c'est très enrichissant. Adrien se posait beaucoup de questions et j'ai essayé de le conseiller au mieux comme s'il avait été un proche. Adrien a une réelle capacité à s'adapter, sa réussite ne fait aucun doute.

## INTERVIEW Filleur



**Adrien DEPARIS**  
Dirigeant de la société Atelier Baulain,  
installée à Villiers Charlemagne  
Filleur



Reprise en 2016 par Adrien Deparis, cette entreprise installée à Villiers-Charlemagne est spécialisée dans la menuiserie d'art et la rénovation de vieilles demeures. Cette entreprise compte aujourd'hui 7 salariés.

[www.baulain.fr](http://www.baulain.fr)

Lors de la reprise de l'atelier Baulain fin 2016, un beau chantier de mise aux normes et d'organisation m'attendait.

Mon parrain, Stéphane, m'a apporté son conseil et son expérience, ce qui m'a permis en seulement quelques mois d'instaurer

une organisation pérenne pour mon activité. D'ailleurs, 2018 sera une année importante pour nous, outre le changement de nom, l'entreprise s'appellera désormais l'atelier DURAMEN, un showroom sera inauguré sur la place de Trémoille à Laval.

# RÉSEAU DES PARRAINS

En 2017...

65 participants



Initiative Mayenne anime le Réseau des Parrains. Il réunit chaque trimestre l'ensemble des parrains et des marraines afin de :

- Leur permettre d'échanger sur l'accompagnement de leur filleul et d'échanger des bonnes pratiques
- Les sensibiliser sur des thématiques utiles dans le cadre de leur accompagnement



En 2017...

4 réunions



## Thématiques abordées

- Échanges d'expériences et de bonnes pratiques
- Mieux comprendre le fonctionnement des banques
- La prévention des difficultés des entreprises
- Les réseaux sociaux et les outils numériques au service des entreprises



En 2017...

• 2 formations



Initiative Mayenne organise chaque semestre un atelier coaching pour permettre aux parrains de développer leur savoir-être de parrain. Ces ateliers sont animés par un consultant et ont pour objectif de bien comprendre le rôle du parrain, d'acquérir des outils et des clés de communication pour faciliter les échanges avec son filleul et d'échanger sur les pratiques et les expériences rencontrées en tant que parrain d'un nouvel entrepreneur.

• 14 participants





# VOTRE ACCOMPAGNEMENT PRÈS DE CHEZ VOUS

**10** animateurs  
économiques  
présents sur votre territoire  
seront à votre disposition  
pour vous aider à constituer  
votre dossier de demande prêt.

## BOCAGE MAYENNAIS

Arnaud PROD'HOMME  
02 43 08 47 47



## MAYENNE

Anabelle RIVRAIN  
02 43 30 2124



## MONT DES AVALOIRS

Lucie BLOTTIERE  
02 43 03 5141



## ERNÉE

Audrey BECHU  
02 43 05 46 31



## LOIRON

Philippe PELTIER  
02 43 02 43 93



## LAVAL

Claudine MICHEL  
02 43 49 86 05



## CRAON

Tiphaine LEMOINE  
02 43 91 48 68



Bocage mayennais

Mont des Avaloirs

Ernée

Mayenne

Coëvrons

Laval

Meslay Grez

Craon

Château-Gontier

## COËVRONS

Virginie LAURENT  
02 43 66 32 00



## MESLAY GREZ

Anne-Sophie SAGET  
02 43 64 37 43



## CHÂTEAU-GONTIER

Marie-Thé ROIDOT  
02 43 09 55 58



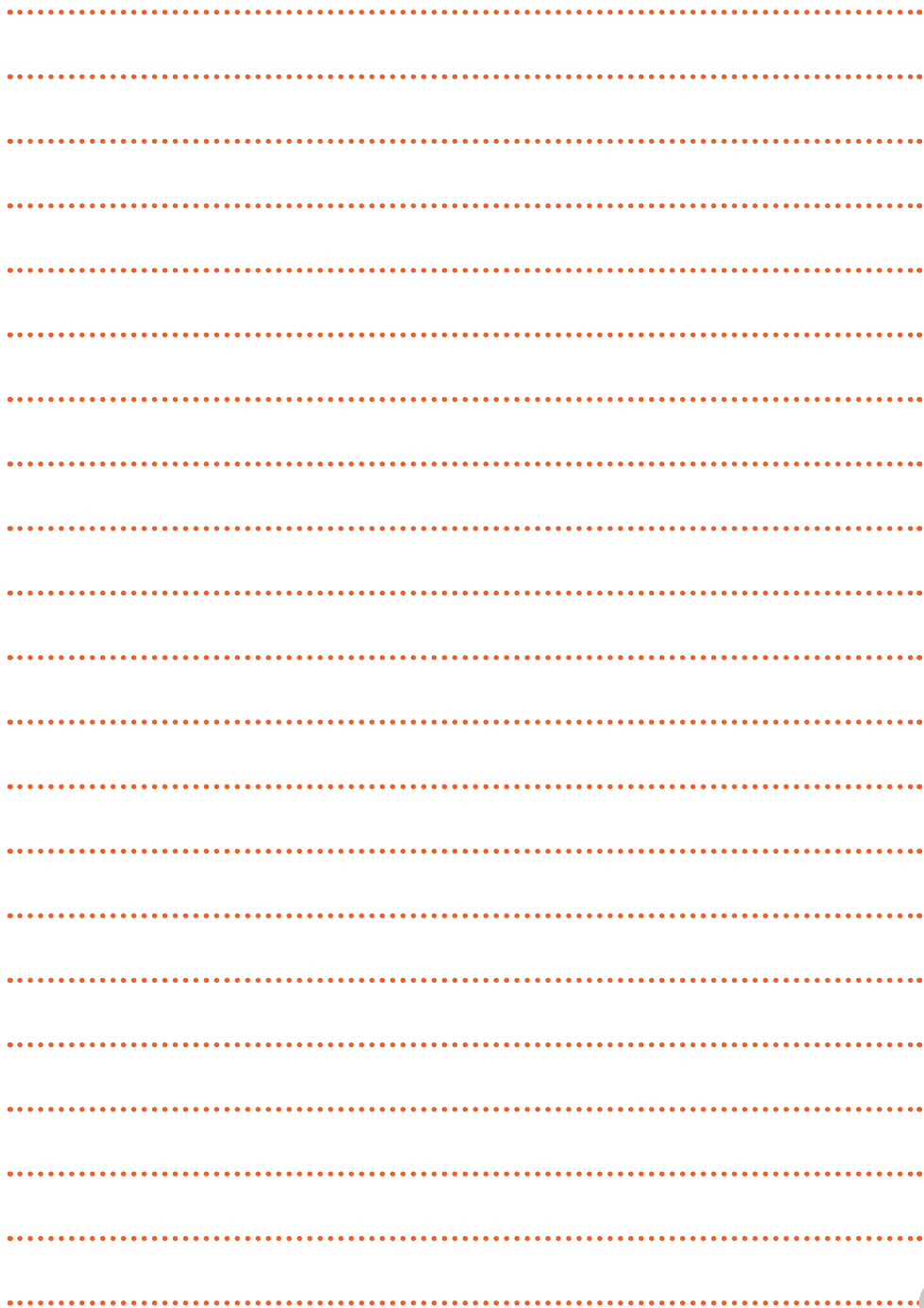
Tél.: 02 43 49 50 00  
Email: [contact@initiative-mayenne.fr](mailto:contact@initiative-mayenne.fr)  
12 rue de Verdun  
53000 LAVAL  
[www.initiative-mayenne.fr](http://www.initiative-mayenne.fr)

**Initiative**  
mayenne  
un réseau, un esprit



# NOTES ET rendez-vous

A series of 20 horizontal dotted lines for writing notes or scheduling appointments.





INNOVATION



CRÉATION

**Initiative**  
mayenne

un réseau, un esprit

12 rue de Verdun  
53000 LAVAL  
[www.initiative-mayenne.fr](http://www.initiative-mayenne.fr)

membre du réseau



CROISSANCE



REPRISE



REMARQUABLE